



OUVERTURE

Le CinéVauban met les voiles à Saint-Malo

Le nouveau multiplexe de huit salles a ouvert ses portes au public le 29 janvier, succédant au Vauban 1 et complétant, avec le Vauban 2, l'offre de la commune d'Ille-et-Vilaine.



©Ville de Saint-Malo

LES ÉQUIPEMENTS*

GLOBAL

Maître d'ouvrage: **CINE VAUBAN**
Maître d'œuvre / pilote: **GILLES IMBERT ARCHITECTE**

BÂTIMENT

Électricité et réseaux: **DOURMAP**
Climatisation/chauffage: **CV CLIM**

FAÇADE/HALL

Système de billetterie: **THE BOXOFFICE COMPANY**
Affichage dynamique: **CINESERVICE ET BM TECH**

SALLES

Fauteuils: **KLESLO**

CABINES

Installateur: **CINESERVICE**
Marque des projecteurs: **CHRISTIE**

EXPLOITATION

Programmation: **CINEDIFFUSION**

SITE INTERNET

Conception du site internet: **1000 MONDES**

*Basé sur le déclaratif de la salle



L'art et essai sera programmé au Vauban 2, qui est classé et labellisé. La capacité du multiplexe va nous permettre de faire une douzaine de séances quotidiennes supplémentaires pour des films davantage commerciaux.

LOÏC FRÉMONT, DIRECTEUR DU CINÉVAUBAN

Vent de fraîcheur sur le cinéma à Saint-Malo en ce début d'année. La ville portuaire s'est dotée d'un nouvel équipement qui a pris ses quartiers à proximité du campus universitaire qui réunit notamment un IUT, un lycée mais aussi un centre commercial. Un site de huit écrans et 1 450 fauteuils qui vient mettre un nouveau cap sur l'aventure cinématographique malouine débutée dans les années 1950. À l'époque, les marins avides d'images se rendaient dans la grande salle du Vauban qui pouvait accueillir 600 spectateurs. Au cœur des années 1970, la salle sera divisée en deux petites, une troisième étant agencée dans l'ancien balcon, avant que l'établissement ne grimpe à cinq salles quelques années plus tard. Le confort sera ensuite amélioré, avec notamment la construction d'un hall dans les années 2000. En 2014, la Ville développe sa flotte cinématographique en inaugurant le Vauban 2, navire de trois écrans implanté dans le nouveau pôle culturel La Grande

Passerelle. Mais les phases d'agrandissements successifs ne préservent pas le Vauban 1 d'un certain manque de confort. Le projet d'un nouvel établissement est alors lancé par l'association L'Éducation familiale, propriétaire du site et gestionnaire du Vauban 2. Devant le poids financier du projet (environ 8 millions d'euros), elle décide de s'associer avec Cinéville, via la SAS CinéVauban. « Nous avons un lien historique avec l'association et il était normal d'endosser ce rôle de facilitateur pour concrétiser le projet », précise Yves Sutter, PDG de Cinéville, à propos de ce cinquième établissement dont le groupe breton est actionnaire minoritaire - ici à hauteur de 40 %. Après avoir obtenu l'aval de la CDACi d'Ille-et-Vilaine en juin 2018, le projet est lancé dans le grand bain. Un an, à peine, de travaux aura suffi pour achever la construction du nouveau vaisseau, qui a donc pris la suite du Vauban 1, fermé le 13 janvier dernier et qui sera prochainement transformé en logements.

RENSEIGNEMENTS

Coordonnées 45 Rue de la Croix Desilles, 35400 Saint-Malo

Site web levaubancinema.fr

Tarifs Normal : 9,20€

Réduit : 7,20€

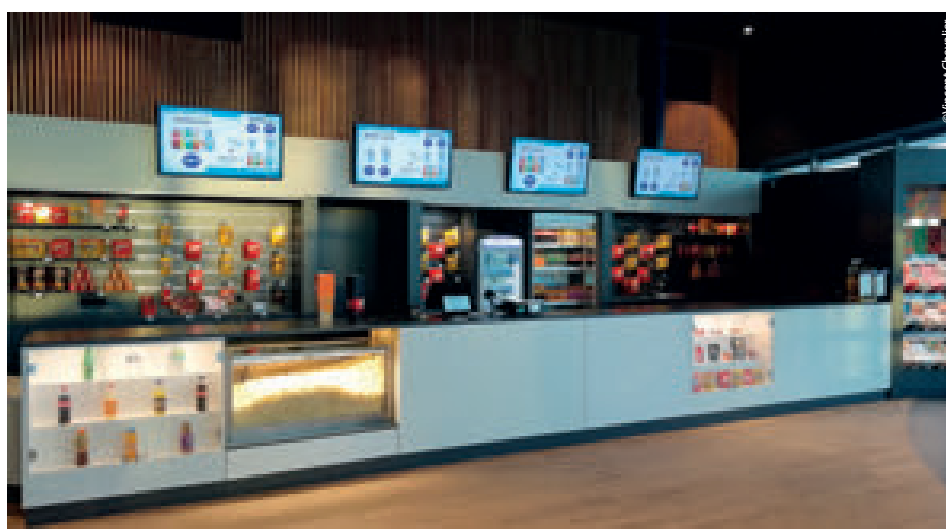
Étudiant : 6,50€

Moins de 14 ans : 4,50€

« Pour s'adapter au terrain et à la présence notamment d'un rond-point, nous avons décidé d'élaborer un bâtiment dont chaque façade est ouverte sur l'extérieur, permettant d'identifier au premier coup d'oeil le cinéma », détaille Gilles Imbert, l'architecte du projet, et concepteur de nombreux Cinéville. Jouant sur les courbes et les volumes, le CinéVauban s'est paré de tons bleus et blancs, rappelant « le ciel, la mer et l'écume ». Grâce à un accord avec l'IUT voisin, le parking attendant peut accueillir quelque 300 véhicules, tandis que deux restaurants, dont un Tacos, ont pris leurs quartiers dans les 400m² jouxtant le cinéma. À l'intérieur, un vaste hall vitré abrite un grand mur de confiseries, une billetterie et des bornes, ainsi qu'une zone de détente. Les huit salles ont été agencées de plain-pied, avec leurs cabines de projection alignées le long d'une longue passerelle arrière. D'une capacité de 100 à 417 fauteuils, elles sont équipées d'écrans de 10 à 20 mètres de base et d'un espace agrandi entre les sièges. Par ailleurs, trois salles sont dotées du son Dolby Atmos. En comptabilisant le cinéma de La Grande Passerelle, l'ensemble présente une capacité d'environ 2000 places dans une commune de 80 000 moussaillons. « Ce n'est pas surdimensionné », glisse Loïc Frémont, le directeur du multiplexe qui indique que par le passé, la capacité avait pu grimper à plus de 3 000 fauteuils. 350 000 entrées annuelles sont espérées avec les onze salles, dont 280 000 pour le seul CinéVauban, soit la fréquentation réalisée en 2019 par Les Vauban 1 et 2.

« L'art et essai sera programmé au Vauban 2, qui est classé et labellisé. La capacité du multiplexe va nous permettre de faire une douzaine de séances quotidiennes supplémentaires pour des films davantage commerciaux », explique Loïc Frémont, qui précise que l'équipe du CinéVauban sera intégralement salariée, les bénévoles de l'association conservant la gestion du Vauban 2. Parmi les événements qui vont animer la programmation du cinéma malouin, notons les rencontres cinématographiques organisées par Si tous les ports du monde, réseau réunissant des villes portuaires d'une dizaine de pays, ou encore le festival international du livre et du film Étonnants Voyageurs, qui se déroule fin mai. Le nouveau site va également permettre d'accueillir du hors-cinéma, à l'instar des ballets d'opéra. À noter également qu'une des huit salles a été conçue de manière à avoir une sortie directe sur l'extérieur, la rendant disponible pour différentes locations.

« Il y avait une logique à développer ce projet dans un contexte régional faible », raconte le directeur. Le quartier de Paramé, situé en périphérie de Saint-Malo, était sevré d'écrans, quand le centre-ville en concentrait huit. L'arrivée du multiplexe fait donc sens, sachant que sur la même portion de territoire, l'autre cinéma le plus proche est basé à Cancale, à une quinzaine de minutes en voiture. Sur la rive opposée, il n'y a pour l'heure que deux salles sous bannière Émeraude à Dinard. Mais l'exploitant local, la famille Lagrée, s'apprête à ouvrir un nouveau site à La Richardais, à 10 km de Saint-Malo. « Nous avons présenté nos dossiers lors de la même CDACi, rappelle Loïc Frémont, car nous souhaitons que les deux établissements soient complémentaires, avec une zone de chalandise propre à chacun. » Les sept écrans et 900 fauteuils de l'Émeraude vogueront à partir d'avril prochain.



CARACTÉRISTIQUES DES SALLES

SALLE	FAUTEUILS	PMR	DIM. BASE ÉCRAN (m)	SON	IMAGE
1	244	6	16 m	DOLBY ATMOS	2.39
2	97	3	10 m	DOLBY 7.1	2.39
3	193	5	14 m	DOLBY 7.1	2.39
4	129	4	10,50 m	DOLBY 7.1	2.39
5	155	5	12 m	DOLBY ATMOS	2.39
6	129	4	10,50 m	DOLBY 7.1	2.39
7	413	10	20 m	DOLBY ATMOS	2.39
8	90	3	10 m	DOLBY 7.1	2.39
Total	1450	40			