

# GRAND ÉCRAN CONSOLIDE SON DÉVELOPPEMENT



## LES ÉQUIPEMENTS\*

### GLOBAL

Maître d'ouvrage: **GRAND ÉCRAN**  
Maître d'œuvre / pilote: **GÉRARD VALLERON ARCHITECTE**

### BÂTIMENT

Gros œuvre: **EIFFAGE**  
Électricité et réseaux: **CEGELEC**  
Climatisation/chauffage: **SET**  
Enseignes et signalétique: **ENSEIGNE 33**

### FAÇADE/HALL

Sols durs, moquette, etc.: **HTI**  
Comptoir confiserie: **CINEMOB BY BROUILLET**  
Système de billetterie: **THE BOXOFFICE COMPANY**  
Enseignes/signaletique: **ENSEIGNE 33**  
Affichage dynamique: **THE BOXOFFICE COMPANY**

### SALLES

Fauteuils: **MUSSIDAN SIEGES**  
Tentures/sols: **HTI**

### CABINES

Installateur: **CINEMANEXT**  
Marque des projecteurs: **BARCO**

### EXPLOITATION

Programmation: **GRAND ÉCRAN**

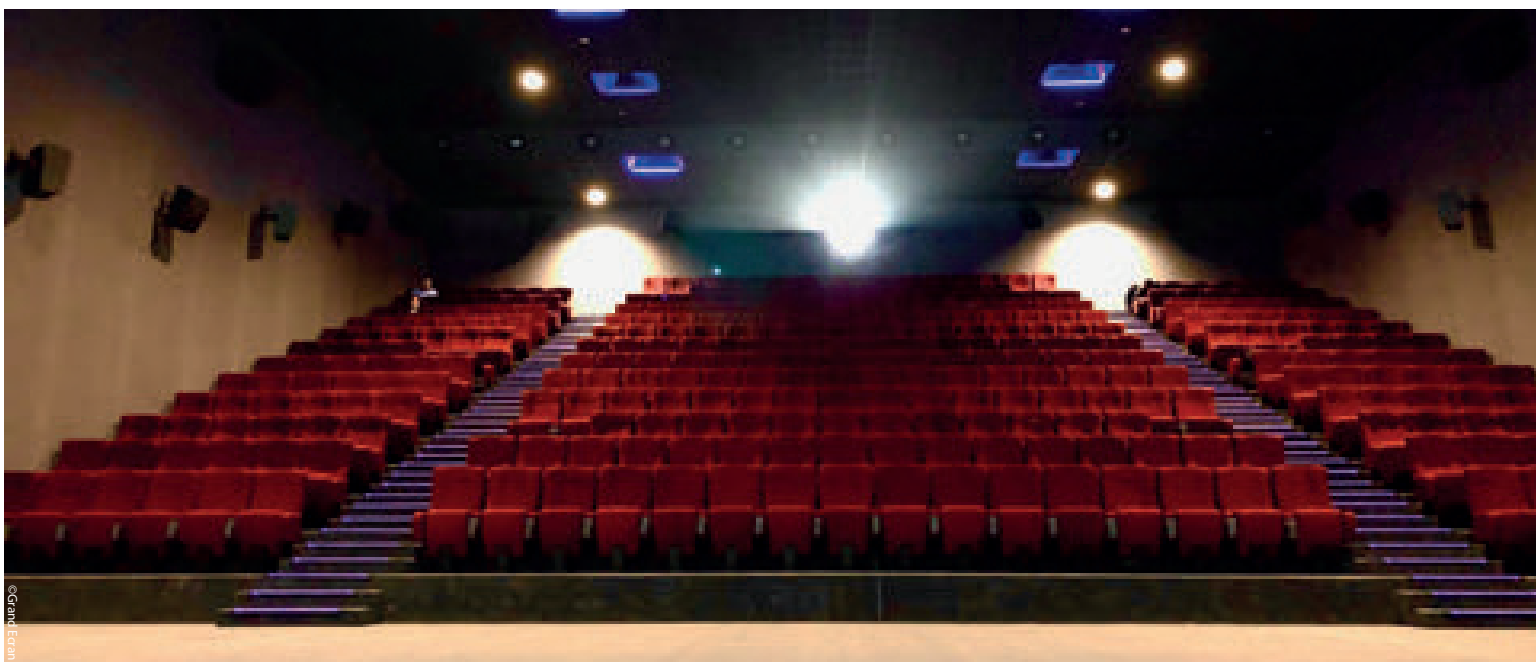
\*Basé sur le déclaratif de la salle

**Le réseau de la famille Fridemann ouvre ce 23 octobre un nouveau cinéma de 6 écrans à Langon (Gironde). Ce 10<sup>e</sup> site marque une nouvelle étape dans une année qui aura vu Grand Écran afficher son dynamisme via plusieurs projets.**

Voilà sept ans que l'idée avait germé dans la tête de Michel Fridemann. Devant une offre cinématographique insuffisante (2 salles) pour une ville en pleine croissance démographique à 50 kilomètres au sud de Bordeaux, le patron de Grand Écran avait décidé de venir planter un nouvel équipement plus adapté. Après plusieurs allers-retours avec l'exploitant local, un accord est finalement trouvé en 2017, qui aboutit en cette fin octobre à l'ouverture d'un établissement de 6 salles et 993 fauteuils sur la zone de loisirs Family Place, à l'entrée de l'autoroute A62. Le cinéma entend remplir toutes les normes de confort d'un multiplexe, tout en gardant une véritable proximité. Gradinage plus important, dégagement entre les sièges plus espacé, effets technologiques plus visibles: l'objectif est de rendre le spectacle le plus immersif possible. Si toutes les salles sont équipées en projecteurs laser – une première pour Grand Écran et pour un cinéma en Nouvelle-Aquitaine –, la grande abrite la technologie Dolby Atmos avec une mise en valeur des hauts-parleurs du plafond via l'éclairage. Les deuxième et troisième salles sont de leur côté dotées du label

qualité Cinémax, développé par Grand Écran (multiplication des hauts-parleurs et renforts de basse apparents couplés au processeur son Ovation de Trinov et un écran géant courbe à contour lumineux LED). Un label implanté dans tous les autres sites du groupe à l'exception des 3 salles d'Arcachon et de Limoges Lido. Ces normes n'entraînent pas de majoration du tarif: «*Nous sommes dans des villes de province où le pouvoir d'achat n'est pas le même que dans de grosses agglomérations. Nous voulons donc rester accessibles*», commente Sacha Fridemann, en charge du développement de Grand Écran.

Cette accessibilité passe également par une programmation variée et éditorialisée. Une offre grand public sera proposée tout comme de l'art et essai, bien que le site de Langon se soit engagé vis-à-vis des salles de proximité alentour à ne pas être classé, contrairement à la majorité des cinémas du groupe. «*Nos engagements de programmation doivent venir en complément de ce que font ces salles, qui est un travail différent du nôtre et bien effectué. Nous voulons travailler dans l'intérêt du spectateur.*» Des animations classiques (séances avec équipes, débats, goûters) vont ainsi émailler l'année, à l'instar d'événements plus ponctuels mis en place par Grand Écran depuis plusieurs années, comme des rencontres cinématographiques locales où se rassemblent pendant une semaine cinéphiles et associations avec la remise d'un prix du public. Ce volet animation est amorcé sur les réseaux sociaux, support incontournable du groupe pour annoncer ses futurs rendez-vous, à travers jeux-concours et autres quiz. Par ailleurs, en plus de la carte



Grand Écran Langon - Salle

rechargeable Cinépass valable dans l'ensemble des cinémas du réseau, Grand Écran projette de mettre en place un programme de fidélité. «*Même si nous restons un groupe familial, nous sommes dans une réelle approche de circuit.*»

Toujours dans l'optique d'une expérience plus immersive, l'établissement accueille le spectateur dans un hall aux accents cinéphiles, à l'instar du Grand Écran de Saint-Eulalie. Ainsi, des frises arborant images et citations de films culte parcourent les murs. Des fauteuils en triple décote sont également répartis dans les différents espaces, témoignant de l'envie du groupe de sortir du conventionnel. L'offre confiserie reste de son côté assez classique. «*Il faut en proposer car cela fait partie de l'expérience cinéma, mais la démarche n'est pas de faire passer systématiquement le spectateur au comptoir. C'est pour cela que nous nous inscrivons davantage dans une logique de complexe de proximité que de multiplexe. Le public vient avant tout voir un film.*» Dans cette logique, aucune volonté de développer la restauration, les cinémas du groupe se trouvant dans un environnement richement pourvu à ce niveau.

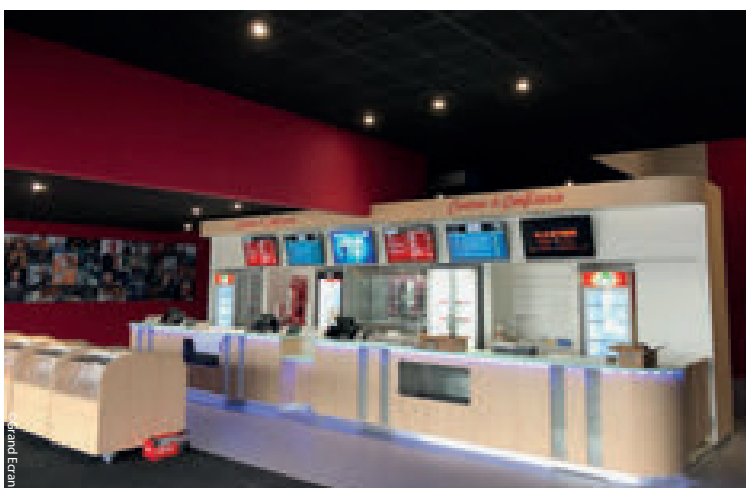
Avec ce cinéma, dont le montant des travaux s'est élevé à 7 millions d'euros, Grand Écran espère attirer entre 200 et 250 000 spectateurs annuels et un public qui, pour la plupart, a pris l'habitude de se rendre vers l'agglomération Bordelaise. Dans le même temps, la famille Fridemann va reprendre le Rio, établissement du centre-ville langonnais programmé jusque-là par Véo. Le site de 2 écrans et 465 fauteuils a attiré entre 40 et 50 000 spectateurs l'an passé. Langon s'inscrit au

cœur d'un maillage déjà dense en cinémas, dans une zone hors agglomération où l'activité des salles de proximité classées art et essai est primordiale. Ainsi Cadillac, à 13 km, abrite les deux salles du Lux, programmé également par Véo et totalisant 30 à 40 000 entrées en 2018. À 15 km au sud se trouve le Vog de Bazas, mono écran de 10 à 20 000 entrées, et à 20 km à l'est, le Rex de La Réole, autre mono écran du même acabit. «*Là où nous sommes implantés, aucune salle de proximité n'a fermé. La preuve que la cohabitation et la complémentarité fonctionnent*», assure Sacha Fridemann.

• • •

## CARACTÉRISTIQUES DES SALLES

SALLE	FAUTEUILS	PMR	DIM. BASE ÉCRAN (m)	SON	IMAGE
1	336	8	18	ATMOS	2.35
2	248	7	14	CINEMAX	2.35
3	145	4	12	CINEMAX	2.35
4	98	4	9	7.1	2.35
5	83	3	8	7.1	2.35
6	50	3	7,5	7.1	2.35
<b>Total</b>	<b>960</b>	<b>29</b>			



## RENSEIGNEMENTS

**Coordonnées** Lieux dit Pied Mourteau, Zone Family place

**Téléphone** 05 55 77 40 79 **E-Mail** f.gauzere@grandecran.eu

**Site** www.grandecran-langon.fr

**Tarifs** Tarif plein : 9,50 € / réduits : 7,50 € (étudiant, famille nombreuse, etc.) / -18 ans : 6,50 € / - 14 ans + matinée : 5,50 € / Abonnements : Carte CinéPass + UGC Illimité

**Séances** Tous les jours : entre 10h30 et 00h30 séances (suivant longueur du film) - 1<sup>re</sup> séance à 10h30, dernière à 22h



**Rénovations et extension**

L'ouverture du cinéma de Langon s'accompagne d'une série de projets que Grand Écran mène sur plusieurs fronts. Depuis un an et demi, le groupe a lancé un vaste programme de modernisation du site de Bergerac. La plus grande des neuf salles a été intégralement rénovée l'an passé, offrant un meilleur confort au public. Cet été, le hall a connu un lifting avec une extension et l'ajout d'un auvent, le rendant plus spacieux. L'ensemble des travaux devrait s'achever d'ici 2 à 3 ans et permettre à l'établissement, qui attirait 170 000 personnes, de dépasser les 200 000 entrées annuelles. Plus à l'est, la famille Fridemann poursuit l'agrandissement du cinéma de Villeneuve-sur-Lot, acquis en 2013. Une première salle avait été ajoutée aux trois existantes en 2015 et l'acquisition d'un bâtiment mitoyen va permettre d'ouvrir le 4 décembre prochain deux écrans supplémentaires, dotant au passage le site du label Cinémax. Malgré la proximité d'Agen et de son multiplexe, Grand Écran espère, avec cette extension, passer de 84 886 entrées en 2018 à plus de 150 000.



Le Grand Écran de Bergerac est doté d'un hall plus spacieux depuis cet été.



Le cinéma de 4 écrans de Villeneuve-sur-Lot va ouvrir début décembre 2 salles supplémentaires.



Le Grand Écran Ester de Limoges va porter sa capacité de 12 à 14 écrans.

Dans son fief limougeaud, le groupe a dernièrement essuyé un nouveau revers concernant son projet de cinéma à Feytiat. Après la CDACi de Haute-Vienne en janvier, la CNACi a rejeté le 13 septembre le projet qui s'inscrivait au cœur d'une grande réorganisation de la ville proposée Michel Fridemann, déjà propriétaire de 27 salles réparties entre le Grand Écran Centre, le Grand Écran Ester et le Lido. L'idée, à l'initiative de l'exploitant, était d'équilibrer l'offre cinématographique de Limoges et des alentours, très présente au nord et au centre-ville, mais inexistante dans la partie sud. Devant ce refus, le groupe a acté l'extension de son cinéma d'Ester qui abritera une 13<sup>e</sup> et 14<sup>e</sup> salle au mois de décembre. Enfin, la famille Fridemann a reçu l'autorisation de la CDACi fin d'août pour construire un établissement de 6 salles à la Chapelle-sur-Erdre, au nord de Nantes, dans une région assez dépourvue en écrans. Un premier pas en dehors du sud-ouest pour Grand Écran, implanté historiquement entre Limoges et le bassin d'Archachon. Fort de 2,12 millions d'entrées, le groupe pointait au 9<sup>e</sup> rang du classement 2018 des circuits.

**CINÉMOB**  
L'ART D'AGENCER

**NOUVEAU**

Cinémob équipe votre cinéma !

Porte-affiche / Guide-filer  
Rehausseur / Bac à bombes

...  
**Solutions de mobiliers et d'accessoires**

adaptées à votre cinéma



Suivez notre actualité sur

L'équipe CINÉMOB est heureuse d'avoir collaboré à la construction du cinéma Grand Écran Langon

Du standard au sur-mesure, vous trouverez forcément une solution d'agencement pour votre cinéma et un budget adapté à votre projet

Retrouvez-nous sur [www.cine-mob.fr](http://www.cine-mob.fr)